



# ΕΦΗΜΕΡΙΣ ΤΗΣ ΚΥΒΕΡΝΗΣΕΩΣ

## ΤΗΣ ΕΛΛΗΝΙΚΗΣ ΔΗΜΟΚΡΑΤΙΑΣ

ΤΕΥΧΟΣ ΤΕΤΑΡΤΟ

Αρ. Φύλλου 168

24 Απριλίου 2014

### ΠΕΡΙΕΧΟΜΕΝΑ

#### ΑΠΟΦΑΣΕΙΣ

- Ίδρυση καταφυγίου άγριας ζωής στην περιοχή «Λιμνοδεξαμενή» Δ.Ε. Αγίου Γεωργίου του Δήμου Οροπεδίου Λασιθίου, Νομού Λασιθίου..... 1
- Κήρυξη ως αναδασωτέας, έκτασης εμβαδού E= 624,00 τ.μ. στη θέση «Κοπίτα», Τοπικής Κοινότητας Βρεσθένων, Δημοτικής Ενότητας Οινούντος, Δήμου Σπάρτης, Περιφερειακής Ενότητας Λακωνίας». ..... 2

#### ΑΠΟΦΑΣΕΙΣ

- Αριθμ. 408 (1)  
Ίδρυση καταφυγίου άγριας ζωής στην περιοχή «Λιμνοδεξαμενή» Δ.Ε. Αγίου Γεωργίου του Δήμου Οροπεδίου Λασιθίου, Νομού Λασιθίου.

#### Ο ΓΕΝΙΚΟΣ ΓΡΑΜΜΑΤΕΑΣ ΑΠΟΚΕΝΤΡΩΜΕΝΗΣ ΔΙΟΙΚΗΣΗΣ ΚΡΗΤΗΣ

Έχοντας υπόψη:

1. Τις διατάξεις του Ν.Δ. 86/1969 «Περί Δασικού Κώδικα».
2. Τις διατάξεις του Ν.Δ. 996/1971 «Περί αντικαταστάσεως και συμπληρώσεως διατάξεων τινών του Νομοθετικού διατάγματος 86/1969 "Περί Δασικού Κώδικος" και κωδικοποίησε.....».
3. Τις διατάξεις του Ν. 177/1975 «Περί αντικαταστάσεως και συμπληρώσεως διατάξεων τινών του Ν.Δ. 86/1969».
4. Το άρθρο 57, τροποποίηση και συμπλήρωση διατάξεων του Ν.Δ. 86/1969 "Δασικός Κώδιξ" (ΦΕΚ 7/Α'), του Ν. 2637/1998 «Σύσταση Οργανισμού Πιστοποίησης κ.λπ.» (ΦΕΚ 200/Α'/1996), με το οποίο τροποποιήθηκαν τα άρθρα 253 και 254 του Ν.Δ. 86/1969, όπως αυτά αντικαταστάθηκαν από τα άρθρα 3 και 4 του Ν. 177/1975 ΦΕΚ 205/Α').
5. Την αριθμ. 414985/29-11-85 (ΦΕΚ 757/Β'/18-12-1985), κοινή απόφαση των Υφυπουργού Εθνικής Οικονομίας και Αναπληρωτή Υπουργού Γεωργίας «Μέτρα διαχείρισης της άγριας πτηνοπανίδας», όπως αυτή τροποποιήθηκε με τις 366599/16-12-96 (ΦΕΚ 1188/Β'/31-12-90) και 294283/23-12-97 (ΦΕΚ 68/Β'/4-2-98), κοινές αποφάσεις των Υφυπουργών Εθνικής Οικονομίας και Γεωργίας.

6. Την αριθμ. 89880/1506/31-3-2000, εγκύκλιο του Γενικού Δ/ντή Δασών και Φυσ. Περιβάλλοντος, περί «Καταφυγίων Άγριας Ζωής».

7. Τις διατάξεις του Ν. 2218/94 (ΦΕΚ 90/Α'), «Ίδρυση Νομαρχιακής Αυτοδιοίκησης, τροποποίηση διατάξεων για την πρωτοβάθμια αυτοδιοίκηση κ.λπ.», όπως αυτές συμπληρώθηκαν με τις διατάξεις του Ν. 2240/1994 (ΦΕΚ 153/Α'), «Συμπλήρωση διατάξεων για τη Νομαρχιακή Αυτοδιοίκηση κ.λπ.».

8. Τις διατάξεις του Ν. 2503/1997 (ΦΕΚ 107/Α'), «Διοίκηση, οργάνωση, στελέχωση της Περιφέρειας κ.λπ.».

9. Τις διατάξεις των άρθρ. 3 και 280 του Ν. 3852/2010 «Νέα αρχιτεκτονική της Αυτοδιοίκησης και της Αποκεντρωμένης Διοίκησης - Πρόγραμμα Καλλικράτης» (ΦΕΚ 87/Α'/07-6-2010).

10. Το Π.Δ. 136/2010 «Οργανισμός της Αποκεντρωμένης Διοίκησης Κρήτης» (ΦΕΚ 229/Α'/27-12-2010).

11. Την αριθμ. 373/27-1-2011 απόφαση Γ.Γ. Αποκεντρωμένης Διοίκησης Κρήτης Παροχής εξουσιοδότησης υπογραφής «Με εντολή Γενικού Γραμματέα» αποφάσεων, εγγράφων και άλλων πράξεων στους Γενικούς Δ/ντές, στους Προϊσταμένους Διευθύνσεων και Προϊσταμένους Τμημάτων και Γραφείων των Υπηρεσιών της Αποκεντρωμένης Διοίκησης Κρήτης (ΦΕΚ 459/Β'/23-3-2011).

12. Τις διατάξεις του Ν. 3208/2003 «Προστασία των δασικών οικοσυστημάτων, κατάρτιση δασολογίου, ρύθμιση εμπράγματων δικαιωμάτων επί δασών και δασικών εν γένει εκτάσεων και άλλες διατάξεις» (ΦΕΚ 303/Α'/24.12.2003).

13. Την αριθμ. Η.Π. 37338/1807/Ε. 103 κοινή υπουργική απόφαση των υπουργών Οικονομικών -Οικονομίας, Ανταγωνιστικότητας και Ναυτιλίας - Περιβάλλοντος, Ενέργειας και Κλιματικής Αλλαγής «Καθορισμός μέτρων και διαδικασιών για τη διατήρηση της άγριας ορνιθοπανίδας και των οικοτόπων/ενδιαιτημάτων της, σε συμμόρφωση με τις διατάξεις της Οδηγίας 79/409/ΕΟΚ "Περί διατηρήσεως των άγριων πτηνών" του Ευρωπαϊκού Συμβουλίου της 2ας Απριλίου 1979, όπως κωδικοποιήθηκε με την οδηγία 2009/147/ΕΚ» (ΦΕΚ 1495/06.09.2010)

14. Τις διατάξεις του Ν. 3937/2011 «Διατήρηση της βιοποικιλότητας και άλλες διατάξεις» (ΦΕΚ 60/Α'/31.03.2011) και συγκεκριμένα το άρθρο 5 παράγραφος 4.3 και το άρθρο 6 παράγραφος 2.

13. Την από 3.2.2014 έκθεση - εισήγηση του Δασολόγου Κουδουμά Εμμ., με την τελική πρόταση, για την

ανάγκη ίδρυσης του καταφυγίου άγριας ζωής στη θέση «Λιμνοδεξαμενή», περιφέρειας Δ.Ε. Αγίου Γεωργίου του Δήμου Οροπεδίου Λασιθίου, του Νομού Λασιθίου, της Περιφέρειάς μας, για τους λόγους που αναλυτικά αναφέρονται σ' αυτήν.

14. Την σύμφωνη γνώμη του Δ/ντή Δασών Λασιθίου.

15. Το γεγονός ότι η ίδρυση του καταφυγίου κρίνεται απαραίτητη για τη διατροφή, διαχείριση, αναπαραγωγή και διάσωση των ειδών της άγριας πανίδας και χλωρίδας, αποφασίζουμε:

1. Ιδρύουμε μόνιμο καταφύγιο άγριας ζωής στην περιοχή «Λιμνοδεξαμενή», περιφέρειας Δ.Ε. Αγίου Γεωργίου του Δήμου Οροπεδίου Λασιθίου, Νομού Λασιθίου, της Περιφέρειας μας, σε έκταση εμβαδού 6.596 στρεμμάτων.

2. Η έκταση του καταφυγίου άγριας ζωής, όπως αυτή απεικονίζεται στο θεωρημένο από τη Δ/νση Δασών Λασιθίου σχεδιάγραμμα, που επισυνάπτεται στην παρούσα, ορίζεται ως εξής: Αρχίζει από τον οικισμό Μέσα Λασιθι, ακολουθεί τον ασφαλτοστρωμένο δρόμο μέχρι τη Δ.Ε. Αγίου Κων/νου, συνεχίζει τον ίδιο δρόμο μέχρι τη Δ.Ε. Αγίου Γεωργίου, ακολουθεί το δρόμο μέχρι τον οικισμό Κουδουμαλιά, συνεχίζει το δρόμο προς Λιμνάκαρο και από το σημείο που ο δρόμος αυτός γίνεται χωματόδρομος, ακολουθεί τους πρόποδες του βουνού «Κούτσουρα» μέχρι τον ποταμό «Λιμνάκαρου, συνεχίζει τους πρόποδες του βουνού Αναδάσωση», τους πρόποδες του βουνού «Ασφεντάμι», μέχρι τη Δ.Ε. Μέσα Λασιθάκι και ακολουθώντας τον ασφαλτοστρωμένο δρόμο τερματίζει στο σημείο από το οποίο άρχισε.

Από την παραπάνω περιγραφόμενη έκταση εξαιρούνται τα όρια των εγκεκριμένων ρυμοτομικών σχεδίων.

3. Εντός του καταφυγίου άγριας ζωής απαγορεύεται η θήρα κάθε θηράματος και κάθε είδους άγριας πανίδας, η σύλληψη κάθε είδους της άγριας πανίδας για μη ερευνητικούς σκοπούς, η καταστροφή κάθε είδους ζώων με φυσική βλάβιση, η καταστροφή των ζωντανών φυτοφραχτών, η αμμοληψία, η αποστράγγιση και αποξήρανση ελωδών εκτάσεων, η ρύπανση των υδατικών πόρων και η ένταξη έκτασης καταφυγίου άγριας ζωής σε πολεοδομικό ή ρυμοτομικό σχεδιασμό. Η εκτέλεση έργων ή εργασιών και ιδίως, αλιευτικά έργα, έργα ανα-

δασμού, τουριστικές και βιομηχανικές εγκαταστάσεις, κατασκηνώσεις, λατομεία, μεταλλεία και δρόμοι εκτελούνται αφού έχει υποβληθεί μελέτη περιβαλλοντικών επιπτώσεων τύπου Α' και έχει χορηγηθεί έγκριση περιβαλλοντικών όρων. Κατ' εξαίρεση επιτρέπεται η σύλληψη ειδών της άγριας πανίδας και η μεταφορά τους προς εμπλουτισμό άλλων καταλλήλων περιοχών μόνο από τη Δασική Υπηρεσία. Με απόφασή μας, που θα δημοσιευθεί στην εφημερίδα της Κυβερνήσεως, μπορεί να απαγορευθεί ή να τεθούν όροι ή περιορισμοί στην άσκηση της αλιείας, γεωργίας, βοσκής, υλοτομίας, χρήσης φυτοπροστατευτικών προϊόντων και της συλλογής και κοπής αρωματικών, βαφικών, αρτυματικών, μελισσοκομικών και ανθοκομικών-διακοσμητικών φυτών για εμπορικούς λόγους.

4. Η τήρηση της παρούσης ανατίθεται στα όργανα της Δασικής Υπηρεσίας, της Ελληνικής Αστυνομίας, τους Δημοτικούς και κοινοτικούς υπαλλήλους (άρθρο 289 παρ. 1 Ν.Δ. 86/1969) και τις Κυνηγετικές Οργανώσεις, οι δε παραβάτες τιμωρούνται με τις ποινές που προβλέπονται από τις διατάξεις της Δασικής Νομοθεσίας (παρ. 9 και 18 του άρθρου 287 Ν.Δ. 86/1969 και της αριθμ. 414985/29.11.85 (ΦΕΚ 757/Β'/18.12.85) κοινής απόφασης των κ. Υφυπουργού Εθνικής Οικονομίας και Αναπληρωτή Υπουργού Γεωργίας «Μέτρα διαχείρισης της άγριας πτηνοπανίδας», όπως αυτή τροποποιήθηκε και ισχύει σήμερα).

5. Από τις διατάξεις της παρούσας απόφασης δεν προκαλείται δαπάνη σε βάρος του κρατικού προϋπολογισμού.

6. Η ισχύς της απόφασης αυτής άρχεται από της δημοσίευσής της στην Εφημερίδα της Κυβερνήσεως.

Η απόφαση αυτή να δημοσιευθεί στην Εφημερίδα της Κυβερνήσεως.

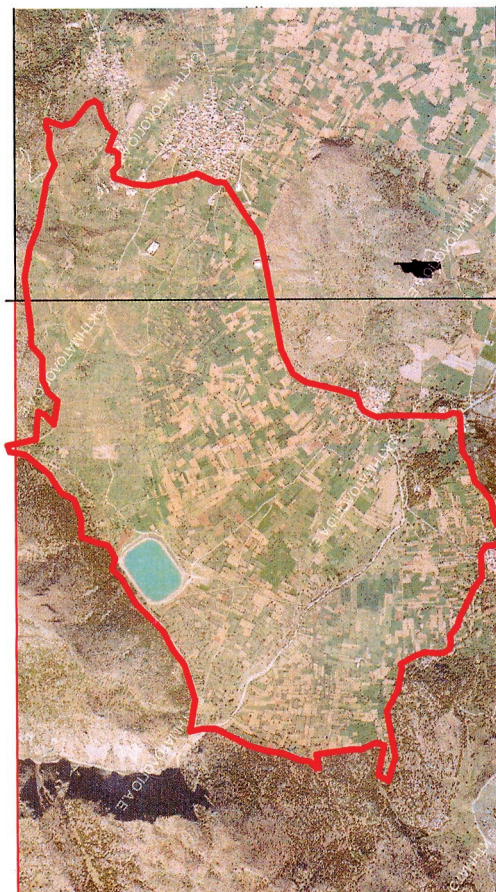
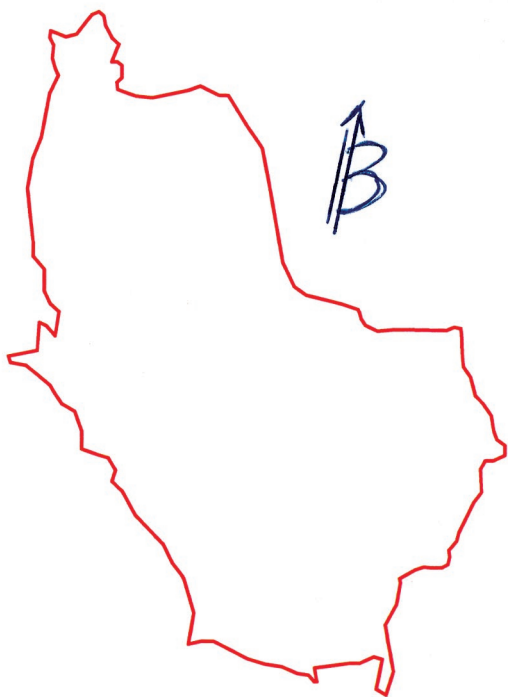
Αγ. Νικόλαος, 6 Φεβρουαρίου 2014

Με εντολή Γενικού Γραμματέα  
Αποκεντρωμένης Διοίκησης  
Ο Γενικός Διευθυντής Δασών  
και Αγροτικών Υποθέσεων  
ΑΝΑΣΤΑΣΙΟΣ ΙΩΑΝΝΟΥ

Συνοδεύει την αριθμ. 408 / 6.2.2014 ..... Απόφαση κ.  
Γενικού Γραμματέα Αποκεντρωμένης Διοίκησης Κρήτης

**ΣΧΕΔΙΑΓΡΑΜΜΑ**

**ΟΡΙΩΝ ΚΑΤΑΦΥΓΙΟΥ ΑΓΡΙΑΣ ΖΩΗΣ ΣΤΗ ΘΕΣΗ "ΛΙΜΝΟΔΕΞΑΜΕΝΗ" Δ.Κ. ΑΓΙΟΥ  
ΓΕΩΡΓΙΟΥ ΔΗΜΟΥ ΟΡΟΠΕΔΙΟΥ ΛΑΣΙΘΙΟΥ ΝΟΜΟΥ ΛΑΣΙΘΙΟΥ.**



**ΥΠΟΜΝΗΜΑ**  
Κλίμακα 1:40.000  
Εμβαδόν: 6.596 στρέμματα

**ΕΘΝΙΚΟ ΤΥΠΟΓΡΑΦΕΙΟ**  
Για τεχνικούς λόγους στο σχεδιάγραμμα,  
έγινε σμίκρυνση, κατά ποσοστό **85%**

Ηράκλειο ..6../2/2014

ΜΕΓΓΑΔ  
Ο ΓΕΝΙΚΟΣ Δ/ΝΤΗΣ ΔΑΣΩΝ &  
ΑΓΡΟΤΙΚΩΝ ΥΠΟΘΕΣΕΩΝ

ΙΩΑΝΝΟΥ ΑΝΑΣΤΑΣΙΟΣ  
Δασολόγος

ΘΕΩΡΗΘΗΚΕ

Ο Συντάκτης

Κουδομάς Εμμ.  
Δασολόγος

Ανδρ. Νικόλαος 3.2.2014  
Ο Δ/ντης Δασών Λασιθίου

Συλλιγάρδος Εμμ.  
Δασολόγος



ΠΙΝΑΚΑΣ

ΣΥΝΤΕΤΑΓΜΕΝΩΝ ΕΚΤΑΣΗΣ ΚΑΤΑΦΥΓΙΟΥ ΑΓΡΙΑΣ ΖΩΗΣ ΣΤΗ ΘΕΣΗ  
 "ΛΙΜΝΟΔΕΞΑΜΕΝΗ" Δ.Κ. ΑΓΙΟΥ ΓΕΩΡΓΙΟΥ ΔΗΜΟΥ ΟΡΟΠΕΔΙΟΥ ΛΑΣΙΘΙΟΥ

at point X=638199.7642 Y=3893534.5707 Z= 0.0000	at point X=637179.8061 Y=3893896.0247 Z= 0.0000
at point X=638204.9406 Y=3893587.5972 Z= 0.0000	at point X=637134.0111 Y=3893851.0754 Z= 0.0000
at point X=638204.9406 Y=3893645.7969 Z= 0.0000	at point X=637018.4936 Y=3893819.7825 Z= 0.0000
at point X=638182.9405 Y=3893684.5967 Z= 0.0000	at point X=636954.7077 Y=3893776.4677 Z= 0.0000
at point X=638138.5871 Y=3893694.8313 Z= 0.0000	at point X=636893.8221 Y=3893769.8977 Z= 0.0000
at point X=638095.4580 Y=3893690.3943 Z= 0.0000	at point X=636747.3711 Y=3893762.3774 Z= 0.0000
at point X=638038.0583 Y=3893739.2014 Z= 0.0000	at point X=636714.8707 Y=3893758.3812 Z= 0.0000
at point X=637989.0900 Y=3893751.6615 Z= 0.0000	at point X=636706.4903 Y=3893718.1160 Z= 0.0000
at point X=637906.3079 Y=3893791.4047 Z= 0.0000	at point X=636726.1519 Y=3893668.8314 Z= 0.0000
at point X=637797.7792 Y=3893843.5087 Z= 0.0000	at point X=636722.7529 Y=3893469.6693 Z= 0.0000
at point X=637734.9530 Y=3893891.3030 Z= 0.0000	at point X=636722.7529 Y=3893332.8231 Z= 0.0000
at point X=637589.2680 Y=3893884.5256 Z= 0.0000	at point X=636731.5419 Y=3893239.4981 Z= 0.0000
	at point X=636694.3414 Y=3893161.0126 Z= 0.0000
at point X=637537.4643 Y=3893914.3816 Z= 0.0000	at point X=636660.8266 Y=3893139.5586 Z= 0.0000
at point X=637535.5354 Y=3893965.4919 Z= 0.0000	at point X=636619.0959 Y=3893128.2213 Z= 0.0000
at point X=637502.8247 Y=3894034.9590 Z= 0.0000	
at point X=637440.6742 Y=3894034.9590 Z= 0.0000	at point X=636597.6228 Y=3893117.6939 Z= 0.0000
at point X=637403.0569 Y=3893984.2889 Z= 0.0000	at point X=636564.2560 Y=3893017.6299 Z= 0.0000
at point X=637352.3553 Y=3893965.4919 Z= 0.0000	at point X=636535.2282 Y=3892900.7617 Z= 0.0000
at point X=637258.3119 Y=3893951.5984 Z= 0.0000	at point X=636509.2077 Y=3892796.0010 Z= 0.0000
	at point X=636457.6215 Y=3892721.4527 Z= 0.0000
	at point X=636309.7092 Y=3892649.5399 Z= 0.0000
	at point X=636055.1931 Y=3892604.2615 Z= 0.0000
	at point X=635837.7622 Y=3892565.5806 Z= 0.0000
	at point X=635603.2742 Y=3892519.1100 Z= 0.0000
	at point X=635457.0073 Y=3892419.6437 Z= 0.0000
	at point X=635275.5883 Y=3892305.6236 Z= 0.0000

at point X=635272.3598 Y=3892248.9330 Z= 0.0000	at point X=635053.4006 Y=3891215.7688 Z= 0.0000
at point X=635217.7912 Y=3892132.9807 Z= 0.0000	at point X=635118.1102 Y=3891233.7137 Z= 0.0000
at point X=635244.2808 Y=3892057.2675 Z= 0.0000	at point X=635158.7430 Y=3891252.7334 Z= 0.0000
at point X=635291.8479 Y=3891835.1985 Z= 0.0000	at point X=635269.4134 Y=3891198.7094 Z= 0.0000
at point X=635280.8741 Y=3891734.1611 Z= 0.0000	at point X=635538.9789 Y=3891148.7928 Z= 0.0000
at point X=635258.7424 Y=3891670.3595 Z= 0.0000	at point X=635672.2047 Y=3891095.3604 Z= 0.0000
at point X=635241.2822 Y=3891620.0248 Z= 0.0000	at point X=635859.1732 Y=3891062.0160 Z= 0.0000
at point X=635197.8786 Y=3891615.3662 Z= 0.0000	
at point X=635170.5454 Y=3891646.0137 Z= 0.0000	at point X=636056.3823 Y=3891084.7905 Z= 0.0000
at point X=635092.5460 Y=3891646.0137 Z= 0.0000	at point X=636189.8029 Y=3891100.1985 Z= 0.0000
at point X=635071.9861 Y=3891619.1980 Z= 0.0000	at point X=636276.5927 Y=3891100.1985 Z= 0.0000
	at point X=636358.9824 Y=3891169.8262 Z= 0.0000
at point X=635070.9285 Y=3891582.6793 Z= 0.0000	at point X=636491.3316 Y=3891169.8262 Z= 0.0000
at point X=634996.0461 Y=3891613.8181 Z= 0.0000	at point X=636569.5881 Y=3891206.2180 Z= 0.0000
at point X=634962.9901 Y=3891627.5641 Z= 0.0000	at point X=636621.7526 Y=3891262.9364 Z= 0.0000
at point X=634922.8641 Y=3891582.8962 Z= 0.0000	at point X=636720.5275 Y=3891247.2563 Z= 0.0000
at point X=634849.1734 Y=3891544.7298 Z= 0.0000	at point X=636770.3875 Y=3891238.9747 Z= 0.0000
at point X=634788.3920 Y=3891532.3660 Z= 0.0000	at point X=636706.4872 Y=3891180.6193 Z= 0.0000
at point X=634763.6490 Y=3891503.3381 Z= 0.0000	at point X=636687.7578 Y=3891140.4311 Z= 0.0000
at point X=634782.4751 Y=3891459.7961 Z= 0.0000	at point X=636861.8310 Y=3891129.4207 Z= 0.0000
at point X=634848.5058 Y=3891406.9434 Z= 0.0000	at point X=636899.3249 Y=3890949.2183 Z= 0.0000
at point X=634901.8657 Y=3891364.2327 Z= 0.0000	at point X=636938.9872 Y=3890962.7820 Z= 0.0000
at point X=634918.8493 Y=3891298.3345 Z= 0.0000	at point X=636955.7672 Y=3891059.8691 Z= 0.0000
at point X=634899.4012 Y=3891245.9651 Z= 0.0000	at point X=637019.7180 Y=3891137.6656 Z= 0.0000
at point X=634883.3162 Y=3891202.6520 Z= 0.0000	at point X=637077.9483 Y=3891209.0437 Z= 0.0000
at point X=634923.6432 Y=3891198.8397 Z= 0.0000	at point X=637131.7280 Y=3891239.9044 Z= 0.0000
at point X=634971.4129 Y=3891222.2019 Z= 0.0000	at point X=637191.4012 Y=3891281.6585 Z= 0.0000

at point X=637238.5649 Y=3891362.5875 Z= 0.0000	at point X=638829.7276 Y=3892856.1861 Z= 0.0000
at point X=637361.5704 Y=3891406.8740 Z= 0.0000	at point X=638814.1842 Y=3892971.3180 Z= 0.0000
at point X=637473.0470 Y=3891406.8740 Z= 0.0000	at point X=638800.8331 Y=3893070.2112 Z= 0.0000
at point X=637508.5257 Y=3891508.7642 Z= 0.0000	at point X=638800.8331 Y=3893136.1251 Z= 0.0000
at point X=637526.5338 Y=3891570.5476 Z= 0.0000	at point X=638760.7087 Y=3893226.2849 Z= 0.0000
at point X=637607.3980 Y=3891617.7960 Z= 0.0000	at point X=638775.3854 Y=3893278.5380 Z= 0.0000
at point X=637675.3700 Y=3891596.4916 Z= 0.0000	at point X=638959.7606 Y=3893240.9524 Z= 0.0000
at point X=637733.5575 Y=3891656.6295 Z= 0.0000	at point X=638994.6176 Y=3893301.4560 Z= 0.0000
at point X=637888.3291 Y=3891741.5658 Z= 0.0000	at point X=638850.6030 Y=3893347.2920 Z= 0.0000
at point X=638017.5224 Y=3891867.9067 Z= 0.0000	at point X=638684.5736 Y=3893317.0402 Z= 0.0000
at point X=638063.0373 Y=3891912.4166 Z= 0.0000	at point X=638563.5021 Y=3893294.9801 Z= 0.0000
at point X=638182.2250 Y=3891973.1152 Z= 0.0000	at point X=638433.9252 Y=3893364.8573 Z= 0.0000
at point X=638255.2376 Y=3892030.8101 Z= 0.0000	at point X=638297.2489 Y=3893388.6921 Z= 0.0000
at point X=638279.7652 Y=3892043.5047 Z= 0.0000	at point X=638272.5014 Y=3893382.1386 Z= 0.0000
at point X=638493.1538 Y=3892105.8858 Z= 0.0000	at point X=638218.1691 Y=3893478.2234 Z= 0.0000
at point X=638684.8308 Y=3892072.7690 Z= 0.0000	at point X=638199.7642 Y=3893534.5707 Z= 0.0000
at point X=638667.1507 Y=3892149.6297 Z= 0.0000	
at point X=638667.1507 Y=3892231.1315 Z= 0.0000	
at point X=638773.2614 Y=3892440.1374 Z= 0.0000	
at point X=638806.4080 Y=3892545.8678 Z= 0.0000	
at point X=638822.9467 Y=3892653.0171 Z= 0.0000	
at point X=638862.8674 Y=3892751.0473 Z= 0.0000	
at point X=638873.6146 Y=3892819.6362 Z= 0.0000	
at point X=638914.7586 Y=3892854.3586 Z= 0.0000	
at point X=638914.7586 Y=3892872.6335 Z= 0.0000	

Αριθμ. 13026/548

(2)

Κήρυξη ως αναδασωτέας, έκτασης εμβαδού Ε= 624,00 τ.μ. στη θέση «Κοπίτα», Τοπικής Κοινότητας Βρεσθένων, Δημοτικής Ενότητας Οινούντος, Δήμου Σπάρτης, Περιφερειακής Ενότητας Λακωνίας».

Ο ΓΕΝΙΚΟΣ ΓΡΑΜΜΑΤΕΑΣ  
ΑΠΟΚΕΝΤΡΩΜΕΝΗΣ ΔΙΟΙΚΗΣΗΣ ΠΕΛΟΠΟΝΝΗΣΟΥ,  
ΔΥΤΙΚΗΣ ΕΛΛΑΔΑΣ ΚΑΙ ΙΟΝΙΟΥ

Έχοντας υπόψη:

1. Τις διατάξεις των άρθρων 24 παρ. 1 και 117 παρ. 3 του Συντάγματος.

2. Τις διατάξεις των άρθρων 34, 38 και 41 του Ν. 998/1979 (ΦΕΚ 289/Α'/1979) «Περί προστασίας των δασών και των δασικών εν γένει εκτάσεων της Χώρας».

3. Τις διατάξεις του άρθρου 1 § 15 του Ν. 3208/2003 (ΦΕΚ 303/Α'/2003) «Προστασία των δασικών οικοσυστημάτων, κατάρτιση δασολογίου, ρύθμιση εμπραγμάτων δικαιωμάτων επί δασών και δασικών εν γένει εκτάσεων και άλλες διατάξεις».

4. Τις με αριθμ. 160417/1180/8.7.80 και 182447/3049/24.9.80 εγκύκλιες διαταγές του Υπουργείου Γεωργίας, που αναφέρονται στο εν λόγω θέμα.

5. Τις διατάξεις του Ν. 3852/2010 (ΦΕΚ 87/Α'/2010) «Νέα Αρχιτεκτονική της Αυτοδιοίκησης και της Αποκεντρωμένης Διοίκησης - Πρόγραμμα Καλλικράτης».

6. Το Π.Δ. 139/2010 (ΦΕΚ 232/Α'/2010) «Οργανισμός της Αποκεντρωμένης Διοίκησης Πελοποννήσου, Δυτικής Ελλάδας και Ιονίου».

7. Την πράξη 40/29-12-2010 του Υπουργικού Συμβουλίου (ΦΕΚ 247/Α'/2010) «Διαπίστωση της παύσης εκ του Νόμου των Γενικών Γραμματέων των Περιφερειών και διορισμός Γενικών Γραμματέων στις Αποκεντρωμένες Διοικήσεις του Κράτους».

8. Την υπ' αριθμ 12554/920/14-2-2014 πρόταση του Δασαρχείου Σπάρτης, για κήρυξη της ανωτέρω έκτασης ως αναδασωτέας λόγω πυρκαγιάς.

9. Το υπ' αριθμ. 221525/4195/21-9-2011 έγγραφο του ΥΠΕΚΑ, αποφασίζουμε:

Κηρύσσουμε ως αναδασωτέα με σκοπό την αποκατάσταση με φυσική αναγέννηση της προϋπάρχουσας δασικής βλάστησης η οποία καλυπτόταν από θάμνους αείφυλλων πλατύφυλλων, (πουνάρι, αφάνα, ασφάκα) σε ποσοστό 50-60 % που καταστράφηκε από πυρκαγιά, της κατηγορίας της παραγράφου 1 του άρθρου 3 του Ν. 998/1979 «Περί προστασίας των δασών και των δασικών εν γένει εκτάσεων της Χώρας», όπως αυτή αναριθμήθηκε και ισχύει σύμφωνα με την παράγραφο 1, του άρθρου 9, του Ν. 3818/2010, (ΦΕΚ 17/Α'/16-2-2010), Δημοσίου Δάσους εμβαδού Ε=624,00 τ.μ. στη θέση «Κοπίτα», Τοπικής κοινότητας Βρεσθένων, Δημοτικής Ενότητας Οινούντος, Δήμου Σπάρτης, Περιφερειακής Ενότητας Λακωνίας.

Η έκταση αυτή υπό στοιχεία (1, 2, 3, 4, 5, 6, 7, 1) εμβαδού 624,00 τ.μ. έχει κορυφές εξαρτημένες στο σύστημα απόλυτων συντεταγμένων ΕΓΣΑ.87, όπως φαίνεται στο συνημμένο θεωρημένο από το Δασάρχη Σπάρτης, τοπογραφικό διάγραμμα, κλίμακας 1:500, το οποίο συνέταξε ο Δασολόγος Μανώλης Ευάγγελος και απεικονίζεται σε απόσπασμα χάρτη εκδόσεως Γ.Υ.Σ. κλίμακας 1:50.000 (Φ.Χ. ΣΠΑΡΤΗ 348), με όρια:

Βόρεια: Με Δημόσιο Δάσος.

Νότια: Με Δημόσιο Δάσος.

Ανατολικά: Με Δημόσιο Δάσος.

Δυτικά: Με Δημόσιο Δάσος.

Κατά της ανωτέρω απόφασης, υπάρχει η δυνατότητα άσκησης αίτησης ακύρωσης, ενώπιον του (οικείου) τριμελούς Διοικητικού Εφετείου, εντός εξήντα (60) ημερών από την επομένη της δημοσίευσής ή της κοινοποιήσεώς της.

Η απόφαση αυτή να δημοσιευθεί στην Εφημερίδα της Κυβερνήσεως.

Πάτρα, 2 Απριλίου 2014

Ο Γενικός Γραμματέας Αποκεντρωμένης Διοίκησης  
ΓΕΩΡΓΙΟΣ ΔΙΔΑΣΚΑΛΟΥ



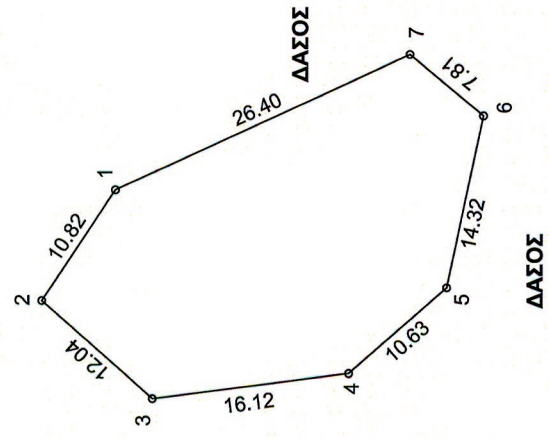
**ΤΟΠΟΓΡΑΦΙΚΟ ΔΙΑΓΡΑΜΜΑ**  
 ΚΑΜΕΝΟΥ ΔΑΣΟΥΣ ΑΠΟ ΤΗΝ ΠΥΡΚΑΓΙΑ ΤΗΣ 22-3-2013  
 ΘΕΣΗ: ΚΟΠΙΤΑ  
 Τ.Κ.: ΒΡΕΣΣΕΘΕΝΩΝ Δ.Ε.: ΟΙΝΟΥΝΤΟΣ ΔΗΜΟΥ: ΣΠΑΡΤΗΣ  
 ΕΜΒΑΔΟΝ: 624.00 ΤΜ  
 ΚΛΙΜΑΚΑ: 1:500  
ΣΥΣΤΗΜΑ ΑΝΑΦΟΡΑΣ Ε.Γ.Σ.Α. 87  
 ΕΜΒΑΔΟΝ ΚΑΜΕΝΟΥ ΔΑΣΟΥΣ  
 Ε(1,2,3,4,5,6,7,1) = 624.00 ΤΜ



ΑΠΟΣΠΑΣΜΑ ΦΥΛΛΟΥ ΧΑΡΤΗ  
 "ΣΠΑΡΤΗ 348" ΚΛΙΜΑΚΑ 1:50.000

ΠΙΝΑΚΑΣ ΣΥΝΤΕΤΑΓΜΕΝΩΝ

α/α	X	Y
1	359741.00	4117942.00
2	359732.00	4117948.00
3	359724.00	4117939.00
4	359726.00	4117923.00
5	359733.00	4117915.00
6	359747.00	4117912.00
7	359752.00	4117918.00



Εμβαδόν (1,2,3,4,5,6,7,1)=624.00 τ.μ.

ΠΑΡΑΡΤΗΜΑΤΑ - 2014  
 Ο ΓΕΝΙΚΟΣ ΓΡΑΜΜΑΤΕΑΣ  
 ΓΕΩΡΓΙΟΣ ΑΝΔΡΕΑΣ ΛΑΛΟΥ

**ΕΘΝΙΚΟ ΤΥΠΟΓΡΑΦΕΙΟ**  
 Για τεχνικούς λόγους στο σχεδιάγραμμα,  
 έγινε σμίκρυνση, κατά ποσοστό **81%**



Ανήκει στην απογραφή μας  
 Αριθμ. 13026/Σ.Α. 8/2014



ΣΠΑΡΤΗ 14/2/2014  
 Ο ΣΥΝΤΑΞΑΣ  
 Ε. ΜΑΝΩΛΗΣ  
 ΔΑΣΟΛΟΓΟΣ

